

205 South 600 West Logan, Utah 84323, Stany Zjednoczone Ameryki – Tel. (800) 729-8350 – Tel. (435) 755-9848 – Faks: (435) 755-0015 – www.scytek.com Wersja 4, 27.07.2022

Zestaw Warthin-Starry Bejc

Opis i zasada

Zestaw Warthin-Starry Stain Kit jest przeznaczony do stosowania w wizualizacji krętków, bakterii *Helicobacter pylori*, *Legionella pneumophila* i *Cat Scratch Fever*. Ten zestaw może być stosowany na odcinkach utrwalonych formaliną i zatopionych w parafinie.

Bakterie wiążą jony srebra z roztworu azotanu srebra. Srebro jest redukowane do widocznej postaci metalicznej za pomocą roztworu reduktora zawierającego hydrochinon.

Oczekiwane rezultaty

| | |
|---------------------------------------|----------|
| <i>Helicobacter pylori</i> : | Czarny |
| <i>Legionella pneumophila</i> : | Czarny |
| Krętki: | Czarny |
| Bakterie gorączki kociego pamrucania: | Czarny |
| Klebsiella: | Brazowy/ |
| Jądra: | Brazowy |
| Tło: | Żółty |

Zawartość zestawu

Składowanie

| | |
|--|---------|
| 1. Preparat SpiroPrep | 18-25°C |
| 2. Żelatyna (4%), zakwaszona | 2-8°C |
| 3. Roztwór azotanu srebra (0,5%), zakwaszony | 2-8°C |
| 4. Roztwór hydrochinonu (0,1%), zakwaszony | 2-8°C |
| 5. Roztwór azotanu srebra (2%), zakwaszony | 2-8°C |

Sugerowane elementy sterujące (brak w zestawie)

Dowolna tkanka zakażona krętkiem, tkanka zakażona *H. pylori*.

Zastosowania/ograniczenia

Wyłącznie do diagnostyki *in vitro*.

Nie używać, jeśli odczynniki zmętnieją lub wytrąca się

Nie używaj przeterminowanej daty ważności.

Należy zachować ostrożność podczas obchodzenia się z odczynnikiem.

Niesterylne

Przeznaczony do odcinków FFPE ciętych z prędkością 5-10µm.

Ta procedura nie została zoptymalizowana pod kątem zamrożonych sekcji.

Zamrożone sekcje mogą wymagać modyfikacji protokołu.

Składowanie

Mieszane warunki przechowywania. Przechowywać zgodnie z indywidualnymi instrukcjami na etykiecie.

Bezpieczeństwo i środki ostrożności

Prosimy o zapoznanie się z aktualnymi kartami charakterystyki (SDS) dla tego produktu i komponentów, klasyfikacją GHS, piktogramami i pełnymi zwrótami wskazującymi rodzaj zagrożenia/środkami ostrożności.

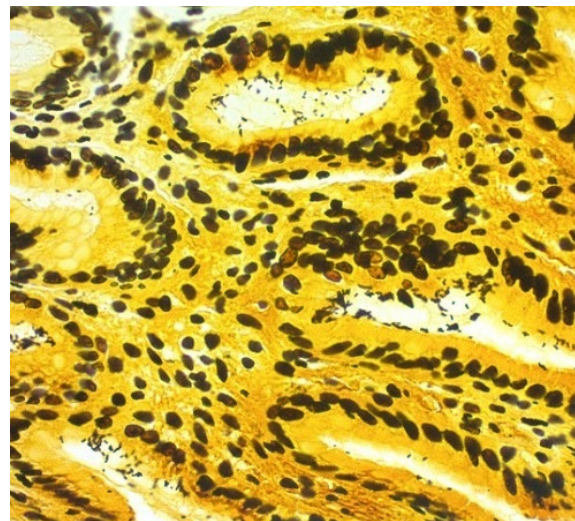
Ważne uwagi:

1. Wszystkie naczynia szklane używane w tej procedurze należy oczyścić chemicznie rozcieńczonym kwasem i dokładnie spłukać w wodzie destylowanej.

2. Nie używaj metalowych kleszczy do usuwania szkiełek z odczynników. Używaj tylko plastikowych kleszczy.

3. Przed użyciem należy zrównoważyć wszystkie odczynniki do temperatury pokojowej.

4. Powłoki na niektórych przewodnicach kontrolnych są bardziej podatne na wiązanie srebra niż inne. Może to spowodować zabarwienie tła i zabarwienie szkła na charakterystyczny szary kolor.



Helicobacter pylori infection in Human Stomach stained with Warthin-Starry Stain Kit

Przygotowanie odczynników przed rozpoczęciem:

1. Ciepłą żelatynę (4%), zakwaszoną w celu upłynnienia przed rozpoczęciem.

2. Przygotuj roztwór redukujący w nieużywanym lub chemicznie oczyszczonym plastikowym słoiku na płomy, łącząc:

12,5 ml żelatyny (4%), zakwaszonej

20-30 kropli roztworu azotanu srebra (2%), zakwaszonego

7,5 ml roztworu hydrochinonu (0,1%), zakwaszonego

Procedura:

1. W razie potrzeby odparafinować skrawki i uwodnić do wody destylowanej.

2. Tylko w przypadku barwienia krętkami umieść szkiełko w SpiroPrep o temperaturze pokojowej na 5 minut (pomiń ten krok w przypadku innych wymienionych bakterii). Uwaga: Stosowanie SpiroPrep nie wpływa na barwienie bakterii *Helicobacter pylori*, *Legionella pneumophila* lub gorączki kociego paryskiego.

3. Wlej 20 ml roztworu azotanu srebra (0,5%), zakwaszonego do nieużywanego plastikowego słoika do barwienia i umieść w łaźni wodnej w temperaturze 65-70°C na 5 minut.

4. Umieść szkiełko w podgrzanym roztworze azotanu srebra (0,5%), zakwaszonym i inkubować przez 3-5 minut z wielokrotnym mieszaniem.

5. Przenieść szkiełko do wcześniej przygotowanego roztworu redukującego i wymieszać. Umieść słoik do barwienia w łaźni wodnej w temperaturze 65-70°C z częstym mieszaniem, aż wycinek tkanki stanie się brązowy w "papierowej torbie" (5-20 min).

6. Ostrożnie płucz szkiełko w gorącej wodzie z kranu przez 2 minuty.
7. Odwodnienie prześlizgnąć się przez 3 zmiany świeżego alkoholu absolutnego.
8. Wyczyść i zamontuj w żywicy syntetycznej.

Odwołania

1. Kerr, D.A. Ulepszona metoda Warthina-Starry'ego dla wycinków tkanek; American Journal of Clinical Pathology, 1938, tom 8: strony 63-67.
2. Pounder, D.J. Warthin-Starry dla Legionelli. American Journal of Clinical Pathology, sierpień 1983, tom 80(2): strona 276.
3. Ohtani, Y., Yoshirio, T., Akagi, T. Ultrastruktura bakterii plamo-gwiazdzistych w siatkowatym zapaleniu węzłów chłonnych tworzących ropień. Patologia – badania i praktyka, kwiecień 1992, tom 188, wydanie 3, strony 314-317.
4. Field, A.S., Marriott, D.J., Hing, M.C. Barwienie Warthina-Gwiazdzistego w diagnostyce mikrosporydiozy jelita cienkiego u pacjentów zakażonych wirusem HIV. Parazytologia liści (Praha) , 1993, tom 40(4): strony 261-266.



ScyTek Laboratories, Inc.
205 South 600 West
Logan, UT 84321
435-755-9848
U.S.A.



EC REP
Emergo Europe
Prinsessegracht 20
2514 AP The Hague, The Netherlands