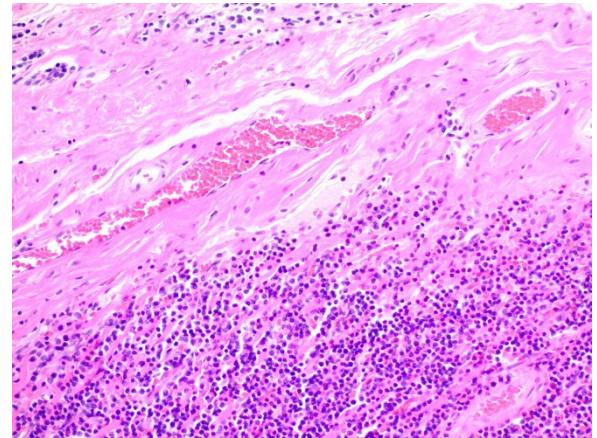


Soluzione di eosina Y (alcolica)

Descrizione: La soluzione di eosina Y è destinata all'uso nella dimostrazione istologica del citoplasma ed è comunemente usato come colorante di contrasto per l'ematosilina. Se usato correttamente, varie tonalità di rosa può essere ottenuto per aiutare nella visualizzazione dei componenti tissutali. Eritrociti, collagene e il citoplasma delle cellule muscolari o epiteliali si colorerà con diverse tonalità di rosa.

Collagene, Muscolo, Eritrociti: Varie tonalità di Rosa
 Nuclei dopo l'eosina: Dal blu al viola

Usi/Limitazioni: Da non prendere internamente.
 Solo per uso diagnostico in vitro.
 Applicazioni istologiche.
 Non utilizzare se il reagente diventa torbido.
 Non utilizzare la data di scadenza precedente.
 Prestare attenzione quando si maneggia il reagente.
 Non sterile.



Controllo dei tessuti: Qualsiasi tessuto ben fissato.

Disponibilità/Contenuto:

<u>Articolo #</u>	<u>Volume</u>	<u>Immagazzinamento</u>
EYA500	Flacone da 500 ml	18-25°C
EYA999	Flacone da 1000 ml	18-25°C
EYA3800	1 gallone	18-25°C


Disponibile anche sfuso. Si prega di contattare per prezzi e disponibilità.

Precauzioni: Evitare il contatto con la pelle e gli occhi.
 La soluzione è alcolica, evitare scintille e fiamme e serrare bene il coperchio.
 Segui tutte le normative federali, statali e locali norme in materia di smaltimento.

Procedura:

- Colorare per 1-5 minuti nell'ematosilina preferita **Nota: di solito tempi di incubazione più lunghi forniscono una colorazione più scura.** (ScyTek Cat# HMM)
- Sciacquare lo scivolo in acqua di rubinetto o deionizzata.
- Se lo si desidera, bluggiare il reagente azzurrante per 15-30 secondi (ScyTek Cat# BRT).

Conservazione: 2° C  8° C

 Laboratori ScyTek, Inc.
 205 Sud 600 Ovest
 Logan, UT 84321
 U.S.A.

CE IVD

EC REP
 Emergo Europa
 Prinsessegracht 20
 2514 AP L'Aia, Paesi Bassi

4. Sciacquare lo scivolo in acqua di rubinetto o deionizzata.
5. Immergere o risciacquare rapidamente il vetrino più volte in etanolo al 90-100% per rimuovere l'acqua e preparare il tessuto per l'eosina Y (alcolica).
6. Continuare con l'incubazione in soluzione di eosina Y (EYA) per 1-5 minuti in base all'intensità desiderata. **Nota:** se si pipettano piccole quantità di eosina su un vetrino orizzontale, prevedere un'evaporazione sostanziale nel tempo che può concentrare la soluzione e portare a una colorazione più scura. Si sconsiglia di consentire l'asciugatura completa del reagente sul vetrino.
7. Risciacquare rapidamente con alcol al 90-100% seguito da ulteriore disidratazione in alcol assoluto.
8. Trasparente e montato in resina sintetica.

Referenze:

1. Niu, Shuiqin, Ling-Kun Zhang, Li Zhang, Siyi Zhuang, Xiuyu Zhan, Wu-Ya Chen, Shiwei Du, et al. "Inibizione da parte di nanoparticelle magnetiche multifunzionali caricate con plasmide RNAi alfa-sinucleina in un modello di malattia di Parkinson". *Teranostica* 7, n. 2 (1 gennaio 2017): 344–56. <https://doi.org/10.7150/thno.16562>.

Conservazione: 2° C



8° C



Laboratori ScyTek, Inc.
205 Sud 600 Ovest
Logan, UT 84321
U.S.A.



EC REP

Emergo Europa
Prinsessegracht 20
2514 AP L'Aia, Paesi Bassi